



El ambiente  
es de todos

Minambiente

# BOLETÍN HIDROMETEOROLÓGICO DE LA MOJANA

San Marcos, Sucre 21 de septiembre de 2021

Hora de la actualización: 12:00 HLC

BOLETÍN No: 422

## CONTENIDO

### 1. CONDICIONES METEOROLÓGICAS

#### 1.1 CONDICIONES METEOROLÓGICAS PRECEDENTES

#### 1.2 CONDICIONES METEOROLÓGICAS ACTUALES

#### 1.3 PRONÓSTICO METEOROLÓGICO DIARIO

### 2. CONDICIONES HIDROLÓGICAS

#### 2.1 CONDICIONES HIDROLÓGICAS ANTECEDENTES

#### 2.2 CONDICIONES HIDROLÓGICAS ACTUALES

##### 2.2.1 SUBZONA HIDROGRÁFICA DEL RÍO SAN JORGE - CUENCA ALTA

##### 2.2.2 SUBZONA HIDROGRÁFICA DEL RÍO SAN JORGE - CUENCA BAJA

##### 2.2.3 SUBZONA HIDROGRÁFICA DEL RÍO NECHÍ - CUENCA BAJA

##### 2.2.4 DIRECTOS AL BAJO CAUCA - CIÉNAGA LA RAYA ENTRE EL RÍO NECHÍ Y EL BRAZO DE LOBA

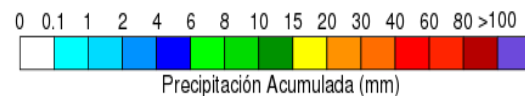
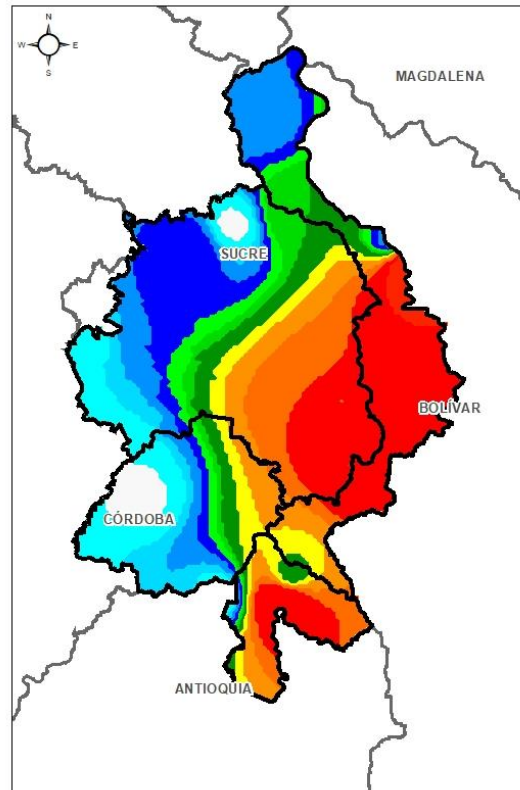
##### 2.2.5 DIRECTOS AL CAUCA ENTRE PTO. VALDIVIA Y RÍO NECHÍ

##### 2.2.6 DIRECTOS AL BAJO MAGDALENA ENTRE EL BANCO Y EL PLATO

El Centro Regional de Pronóstico y Alertas Tempranas de la Mojana - CRPA La Mojana, busca fortalecer el sistema de alertas tempranas a través de un continuo monitoreo de las condiciones hidrometeorológicas, la generación de pronósticos meteorológicos y la difusión de alertas para la comunidad y los diferentes sectores productivos de la región.

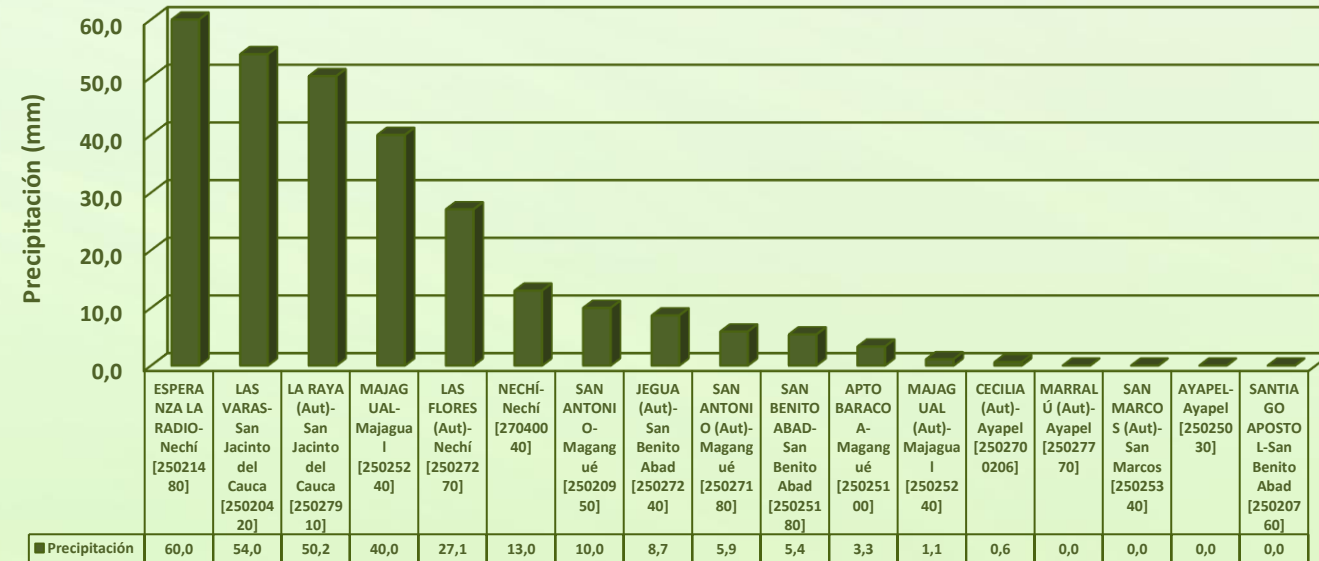
Esta iniciativa hace parte de los proyectos "Reducción del riesgo y la vulnerabilidad frente al cambio climático en la región de La Depresión Momposina", financiado por el *Adaptation Fund* y "*Mojana, clima y vida*", financiado por el Fondo Verde del Clima, implementados por el Ministerio de Ambiente, el Fondo de Adaptación y el PNUD, en alianza con CORPOMOJANA e IDEAM.

# 1.1 CONDICIONES METEOROLÓGICAS ANTECEDENTES



Precipitación acumulada  
20/09/2021 (07:00) – 21/09/2021 (07:00).  
Fuente: IDEAM

## Lluvia Registrada el 20 Septiembre de 2021



## RESUMEN DE CONDICIONES DEL DÍA 20 DE SEPTIEMBRE

**Precipitación:** El día de ayer se dieron lluvias durante la noche y madrugada en todo el territorio, siendo las más fuertes las ocurridas sobre los municipios de Sucre, Majagual, Magangué, San Benito Abad, Majagual, Achí, Guaranda y San Jacinto del Cauca.

**Temperatura:** Se registró una temperatura máxima de 33,7°C el día 20 de septiembre a las 16:00 horas en el municipio de San Benito Abad, y una mínima de 24,5°C en la madrugada del 21 de septiembre San Marcos.



## 1.2 CONDICIONES METEOROLÓGICAS ACTUALES

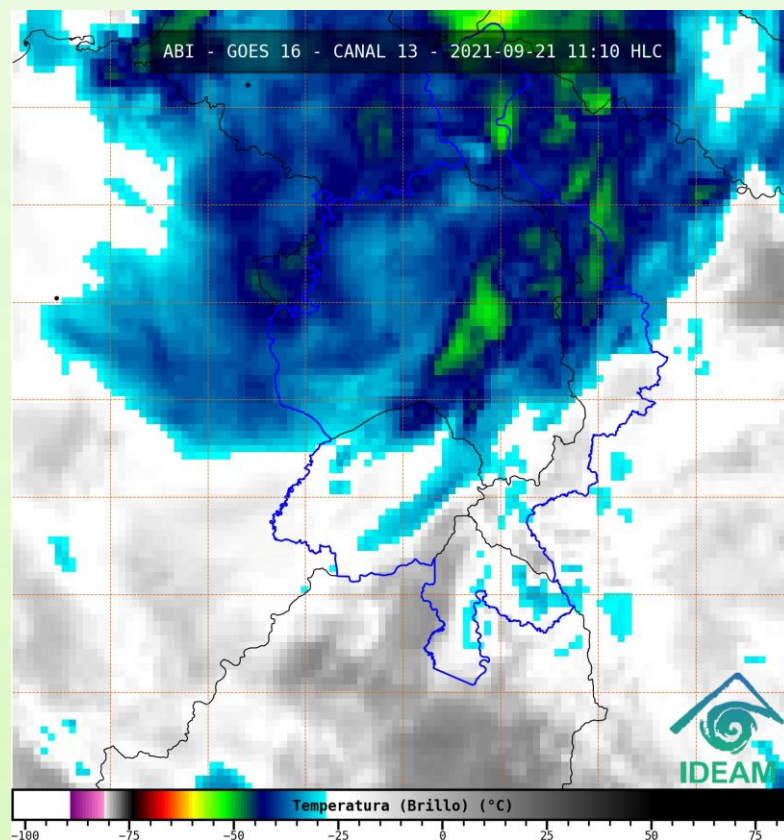


Imagen de satélite IR 11:10 HLC  
Fuente: IDEAM

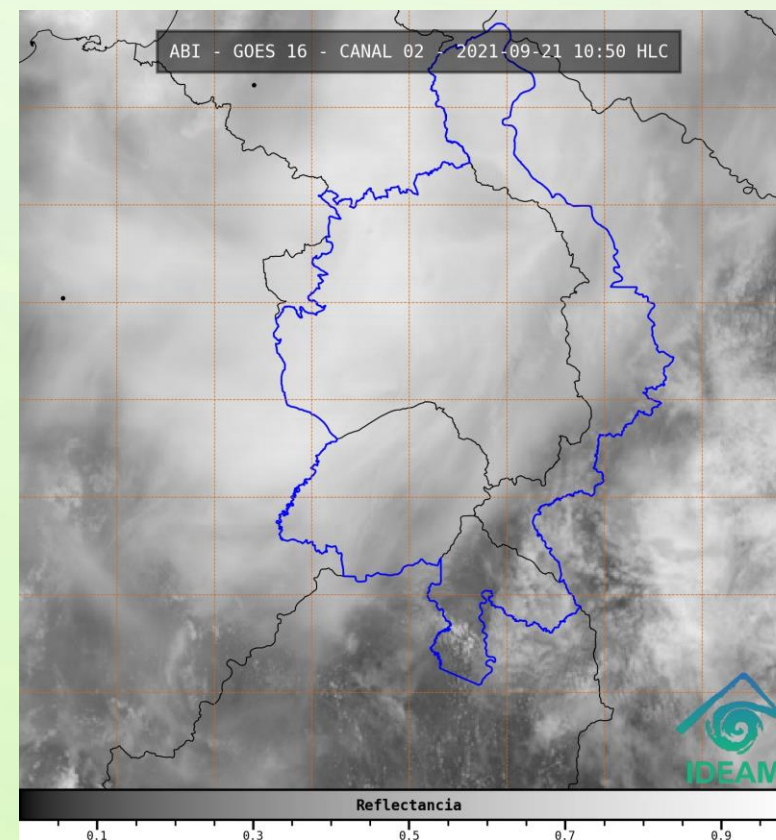


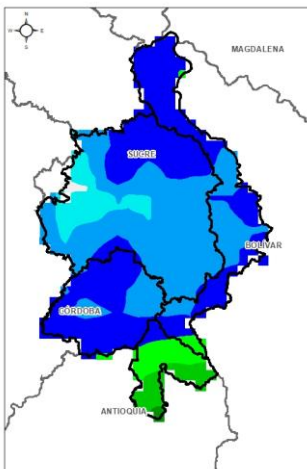
Imagen de satélite VIS 10:50 HLC  
Fuente: IDEAM

Lloviznas dispersas alrededor de la región.

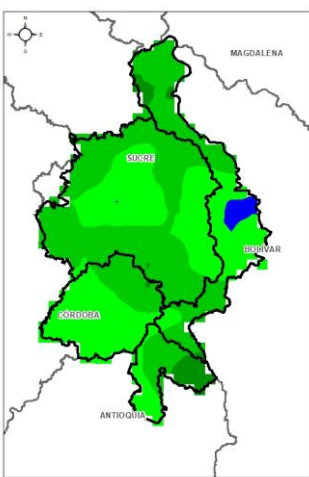
# 1.3 PRONÓSTICO METEOROLÓGICO



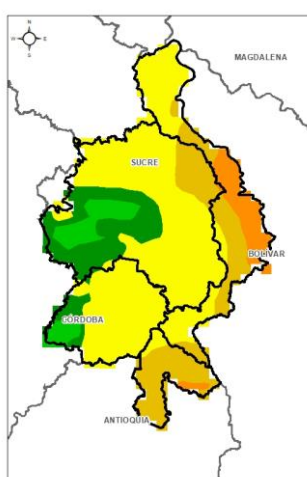
TARDE DEL 21 DE SEPTIEMBRE



NOCHE DEL 21 DE SEPTIEMBRE



MADRUGADA DEL 22 DE SEPTIEMBRE

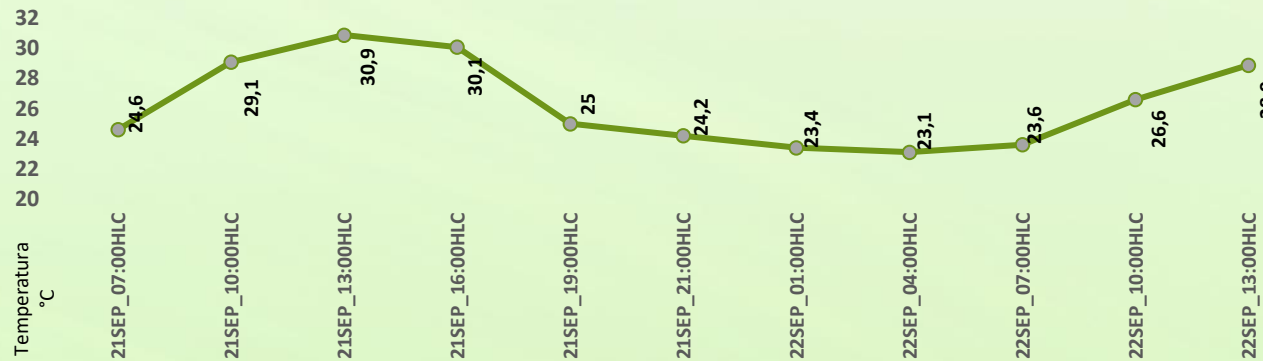


ACUMULADO DEL 21 AL 22 DE SEPTIEMBRE



Precipitación Acumulada (mm)

Día	Jornada	Temperatura Máxima	Nubosidad	Tipo de Precipitación	Probabilidad de lluvia(%)
MARTES 22 DE SEPTIEMBRE	Tarde	34°C	Parcialmente nublado	Sin lluvias	40%
	Noche	25°C	Nublado	Lluvias	80%



Pronóstico de temperaturas medias para los próximos 02 días

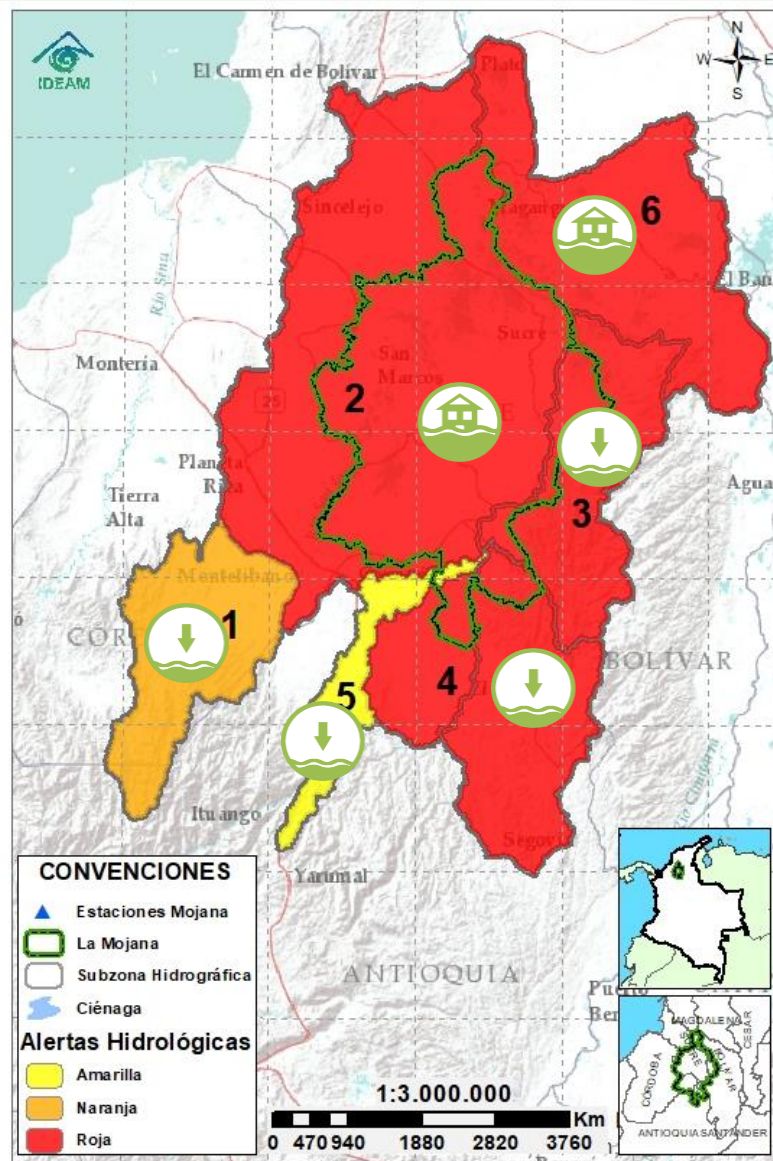
## PRONÓSTICO PARA EL MARTES 22 DE SEPTIEMBRE

**Precipitación:** para la tarde no se esperan lluvias, para las horas de la noche y madrugada, tendremos lluvias sobre todo el territorio, acompañadas de tormenta eléctrica y con mayor fuerza al oriente, en los municipios de Sucre, Majagual, Achí, Guaranda y San Jacinto del Cauca.

**Temperatura:** las temperaturas máximas oscilarán entre los 32°C y 34°C y las mínimas entre los 23°C y 25°C. Las sensaciones térmicas máximas estimadas oscilarán entre los 34°C y 35°C.



## 2.1 CONDICIONES HIDROLÓGICAS ANTECEDENTES



Condiciones hidrológicas antecedentes para el 20/09/2021

### CONVENCIONES DE TERMINOS HIDROLÓGICOS

	<b>Lluvias</b>	Lluvias antecedentes intensas o continuas y/o pronóstico de las mismas, las cuales pueden generar crecientes súbitas en los ríos principales y sus afluentes.
	<b>Descenso</b>	Condición de disminución de niveles.
	<b>Ascenso</b>	Condición de aumento de niveles.
	<b>Creciente súbita</b>	Fenómeno natural que se presenta en los ríos de montaña como consecuencia de la ocurrencia de lluvias intensas o torrenciales en zonas de alta pendiente del cauce principal y sus afluentes.
	<b>Tránsito de crecida</b>	Es el desplazamiento de una onda de crecida de aguas arriba hacia aguas abajo de la corriente.
	<b>Creciente por desembalse</b>	Proceso de tránsito del flujo de agua por descarga controlada desde un embalse.
	<b>Inundación</b>	Aumento en los niveles y/o caudales de los cuerpos de agua que superan la capacidad máxima de transporte o modificación de la sección transversal que la reduce, ocasionando el desbordamiento e inundación de sus zonas aledañas.
	<b>Niveles estables</b>	No se presentan fluctuaciones considerables de nivel del cuerpo de agua.



**Alerta ROJA**

**PARA TOMAR ACCIÓN** Advierte a los sistemas de prevención y atención de desastres sobre la amenaza que puede ocasionar un fenómeno con efectos adversos sobre la población, el cual requiere la atención inmediata por parte de la población y de los cuerpos de atención y socorro. Se emite una alerta sólo cuando la identificación de un evento extraordinario indique la probabilidad de amenaza inminente y cuando la gravedad del fenómeno implique la movilización de personas y equipos, interrumpiendo el normal desarrollo de sus actividades cotidianas.



**Alerta NARANJA**

**PARA PREPARARSE** Indica la presencia de un fenómeno. No implica amenaza inmediata y como tanto es catalogado como un mensaje para informarse y prepararse. El aviso implica vigilancia continua ya que las condiciones son propicias para el desarrollo de un fenómeno, sin que se requiera permanecer alerta.

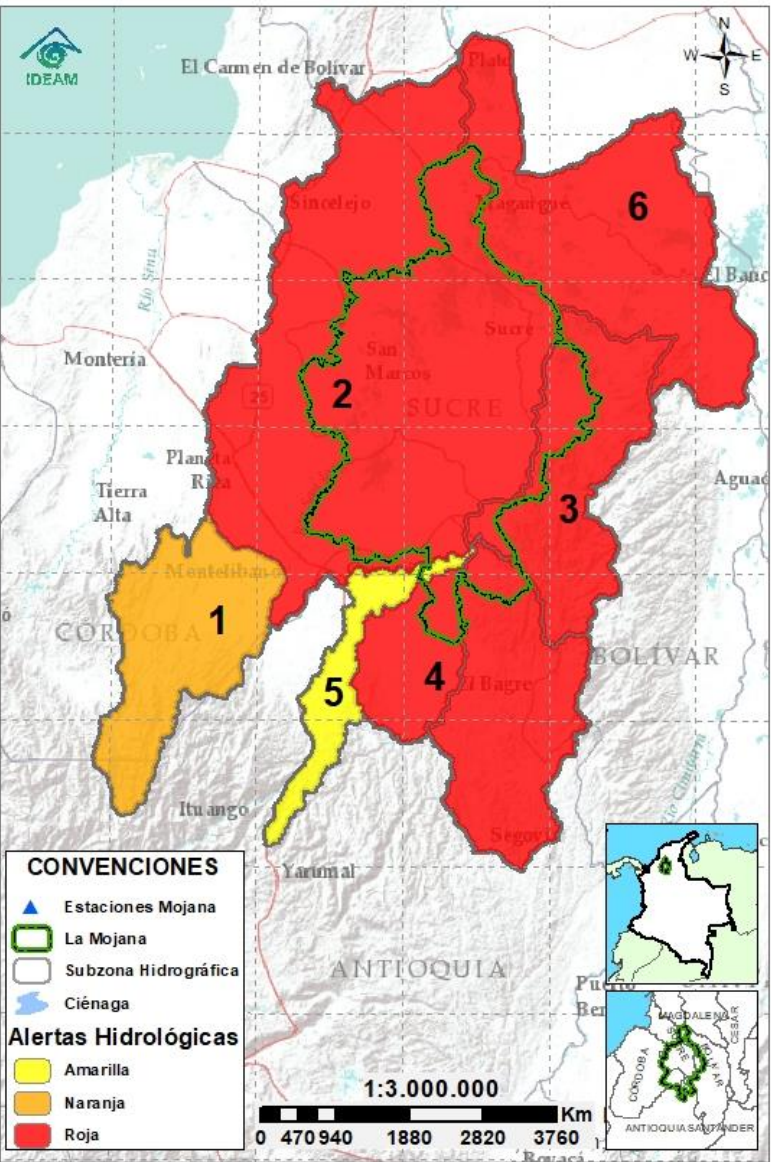


**Alerta AMARILLA**


**PARA INFORMARSE** Es un mensaje oficial por el cual se difunde información. Por lo regular se refiere a eventos observados, registrados o registrados y puede contener algunos elementos de pronóstico a manera de orientación. Por sus características pretéritas y futuras difiere del aviso y de la alerta, y por lo general no está encaminado a alertar sino a informar.

**SIN ALERTA** La información que se suministra se encuentra fuera de los umbrales de alerta.

## 2.2 CONDICIONES HIDROLÓGICAS ACTUALES



**Descripción condiciones hidrológicas:** alerta roja en las cuencas del Bajo Cauca, Bajo San Jorge, Bajo Nechí y Bajo Magdalena. En el Bajo Cauca, se ha mantenido la condición de descenso desde Nechí hasta Pinillos; continúa el ingreso de aguas del río Cauca hacia el Bajo San Jorge, generando afectaciones por inundación en los municipios de San Jacinto del Cauca, Achí, Ayapel, Guaranda y San Benito Abad. En el Bajo San Jorge, predomina la condición de ascenso de niveles en el sistema cenagoso y de caños, donde se mantienen muy altos niveles, generando inundaciones en áreas rurales de los municipios de Ayapel, San Marcos, Caimito, San Benito Abad, Sucre, Majagual, Guaranda, entre otros. En el Bajo Magdalena continúan aumentando los niveles en el río, en el Brazo de Loba y en El Brazo de Mompós, se destaca que en Pinillos se presentan inundaciones por ruptura de jarillón, a la altura del municipio de Mompós, por los ríos Chicagua y Magdalena.

Alerta	Zona Hidrográfica	Subzona o Cuenca Hidrográfica	Condición predominante	Descripción de la alerta hidrológica
	1 Bajo Magdalena-Cauca - San Jorge	Alto San Jorge	 <b>Niveles en ascenso</b>	Niveles en ascenso en el Alto San Jorge, a la altura de Pica Pica Nuevo (corregimiento de Montelíbano). Probabilidad de ligeros incrementos en las próximas horas a la altura del casco urbano de Montelíbano.
	2 Bajo Magdalena-Cauca - San Jorge	Bajo San Jorge	 <b>Inundación</b>	Continúan las afectaciones por inundación tras los desbordamientos de ciénagas y caños del Bajo San Jorge, así como por el ingreso de aguas del río Cauca en el sector de Cara de Gato. Especial atención en comunidades asentadas en rondas hídricas de los caños Barro, Pescado, Gil, Muñoz, San Matías, Rabón, Viejo y Los Rastrojos.
	3 Bajo Magdalena-Cauca - San Jorge	Directos al Bajo Cauca-ciénaga La Raya entre el río Nechí y Brazo de Loba	 <b>Niveles en descenso</b>	Niveles en descenso en el río Cauca en el tramo Nechí-Pinillos, condición que se prevé persista para las próximas horas.
	4 Nechí	Bajo Nechí y Directos al Bajo Nechí	 <b>Niveles en descenso</b>	Descenso de niveles en el Bajo Nechí y sus aportantes, comportamiento predominante para el día de hoy.
	5 Cauca	Directos al Cauca entre Pto. Valdivia y río Nechí	 <b>Niveles en ascenso</b>	Niveles en ascenso en el río Cauca desde Caucasia hasta Nechí, por los aportes de las cuencas Tarazá y Man.
	6 Bajo Magdalena	Directos Bajo Magdalena entre El Banco y Plato	 <b>Inundación</b>	Niveles en ascenso en el río Magdalena, en Brazo de Loba y en el Brazo de Mompós. Especial atención en Pinillos, El Banco y Magangué.

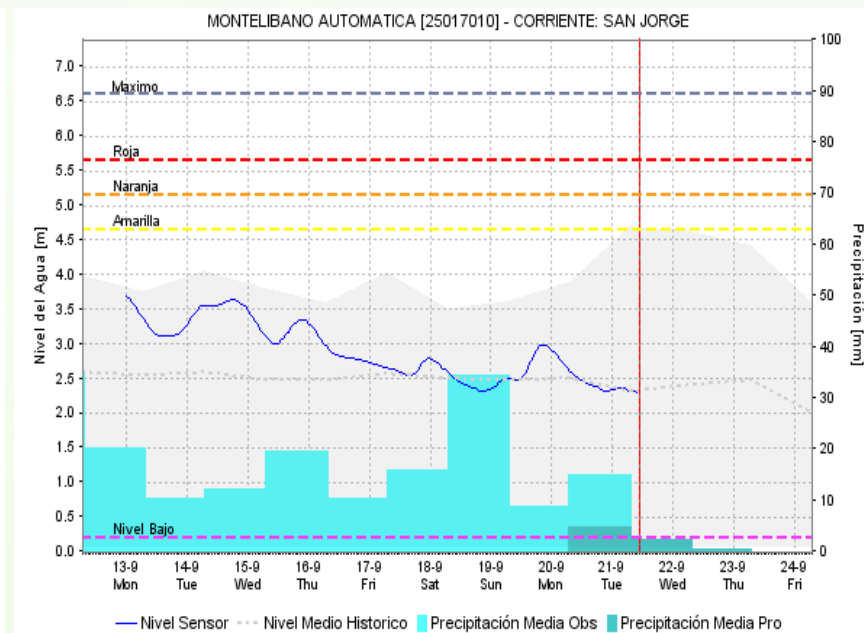
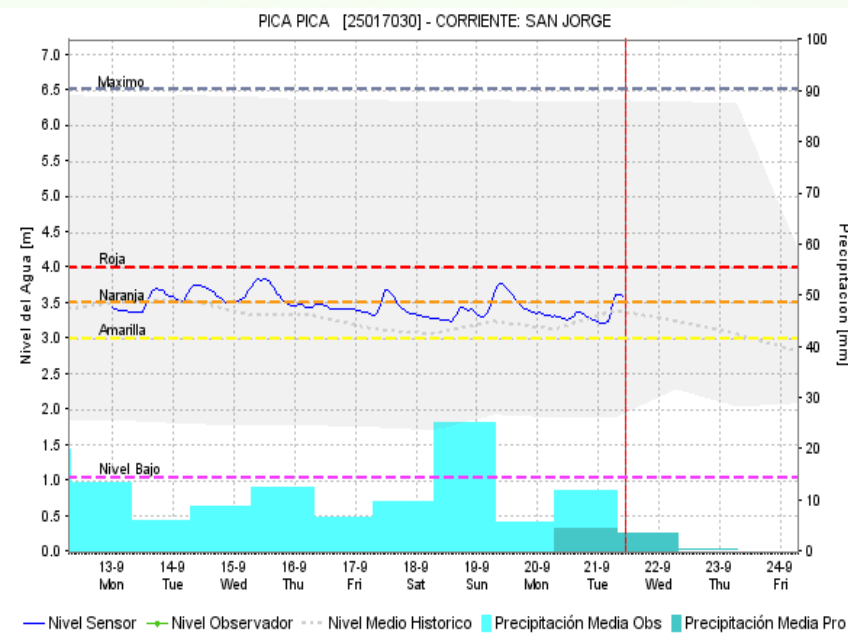
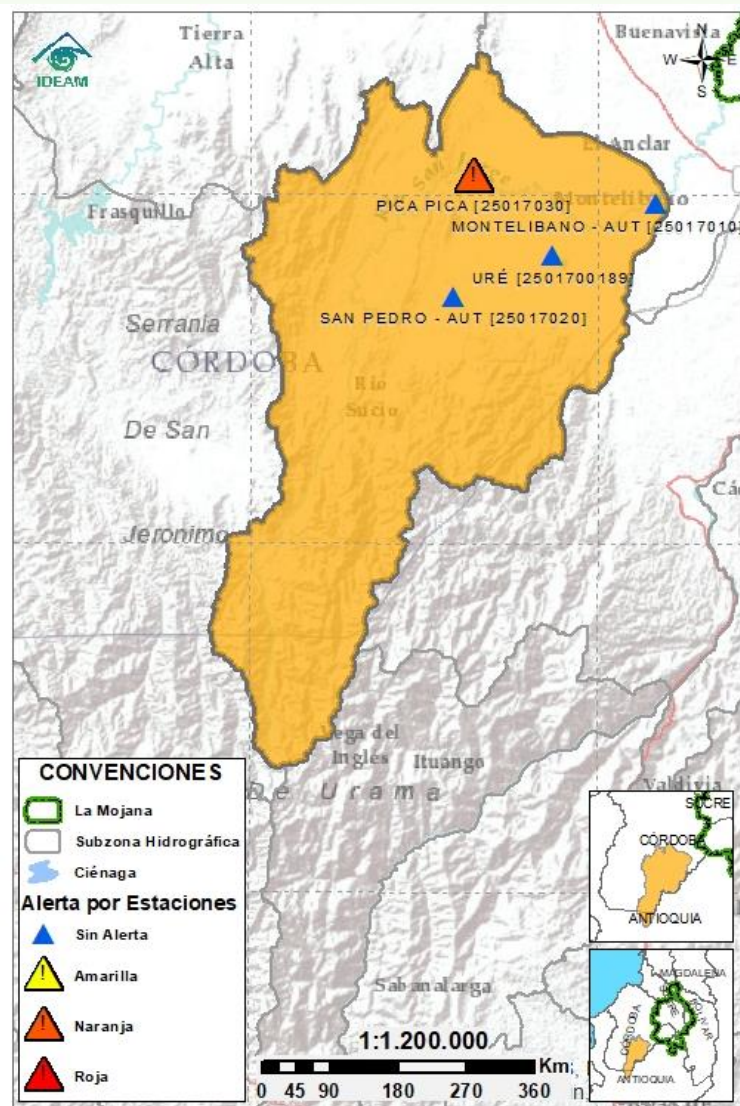
**Nota 1:** Las alertas hidrológicas pueden ser corregidas y/o actualizadas en el futuro. No representa una certificación oficial del IDEAM.

**Nota 2:** Es probable que los eventos hidrológicos reportados en las alertas emitidas no se estén presentando sobre los ríos principales sino sobre sus afluentes.

**Nota 3:** El IDEAM recomienda a la población ribereña estar muy atenta al comportamiento de los niveles de los ríos y atender las recomendaciones que la Unidad Nacional de Gestión del Riesgo de Desastres (UNGRD) emita para la implementación de medidas de contingencia ante posibles afectaciones por desbordamientos e inundaciones.



## 2.2.1 SUBZONA HIDROGRÁFICA DEL RÍO SAN JORGE CUENCA ALTA



Subzona  
hidrográfica

Alerta

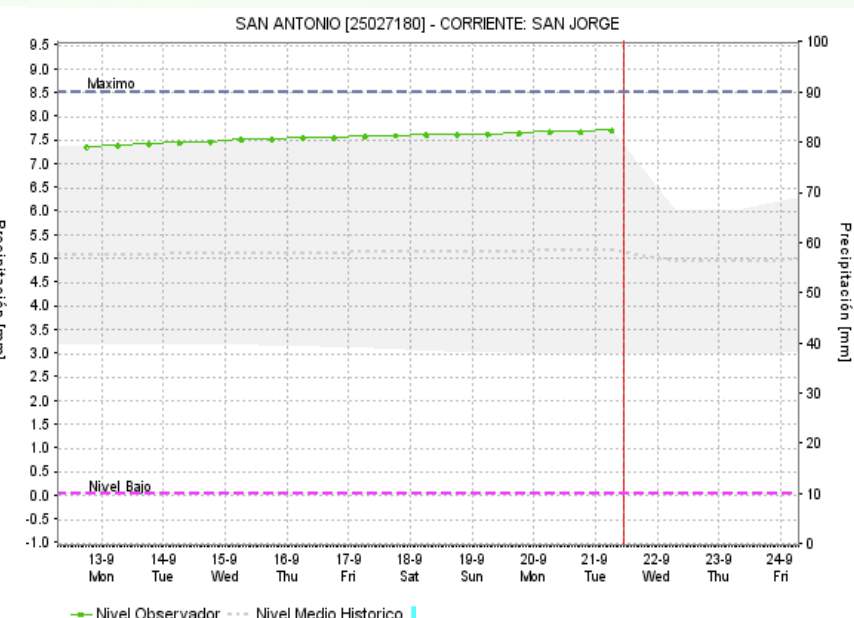
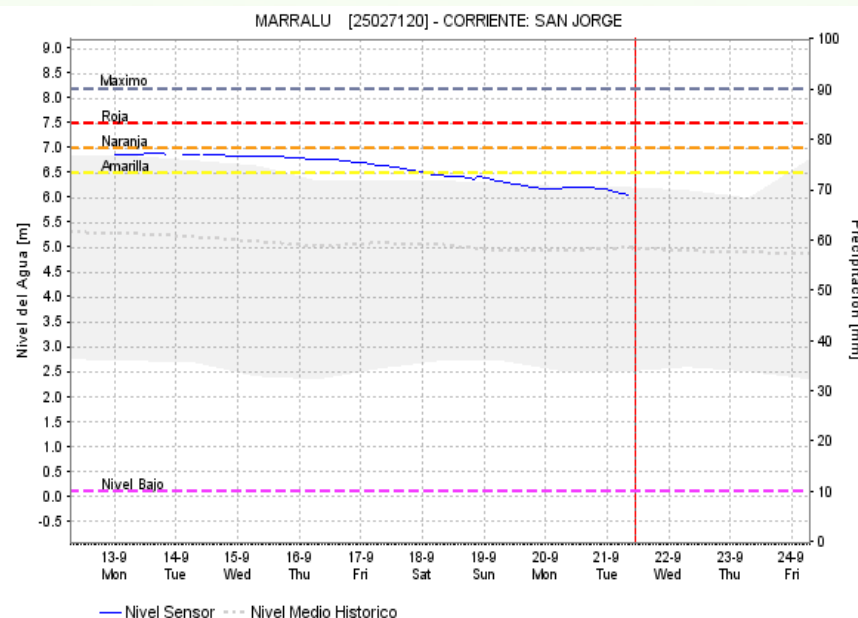
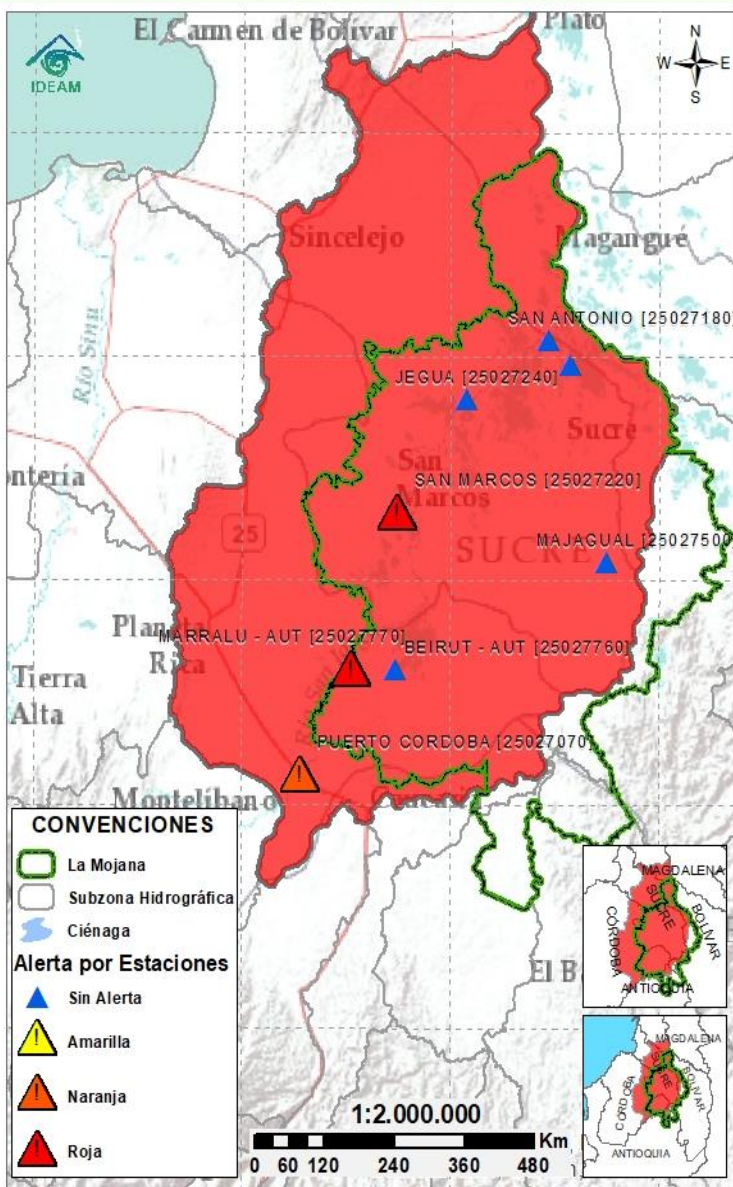
Descripción

Cuenca alta  
del río San  
Jorge



Ascenso de niveles en el Alto San Jorge a la altura del corregimiento de Pica Pica (Montelibano). Probabilidad de ligero incremento de niveles en el casco urbano de Montelibano para las próximas horas. Especial atención en los aportantes San Pedro y Uré en horas de la noche y madrugada, por posibilidad de nuevos incrementos.

## 2.2.2 SUBZONA HIDROGRÁFICA DEL RÍO SAN JORGE CUENCA BAJA



Subzona  
hidrográfica

Alerta

Descripción

Cuenca baja  
del río San  
Jorge



Niveles en descenso hasta Ayapel (Marralú); sin embargo, desde Ayapel, hasta la desembocadura en el municipio de Magangué, se mantiene ascenso gradual en el río, en el sistema cenagoso y en el de caños del Bajo San Jorge, que sumado al ingreso de aguas del río Cauca por el sector Cara de Gato (San Jacinto del Cauca), han manteniendo muy altos niveles, generando desbordamientos y afectaciones por inundación.

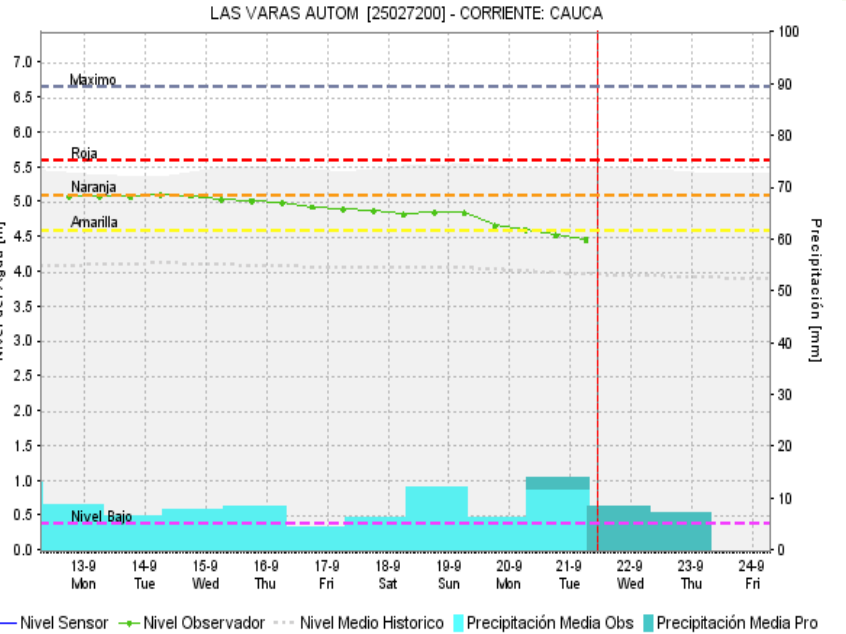
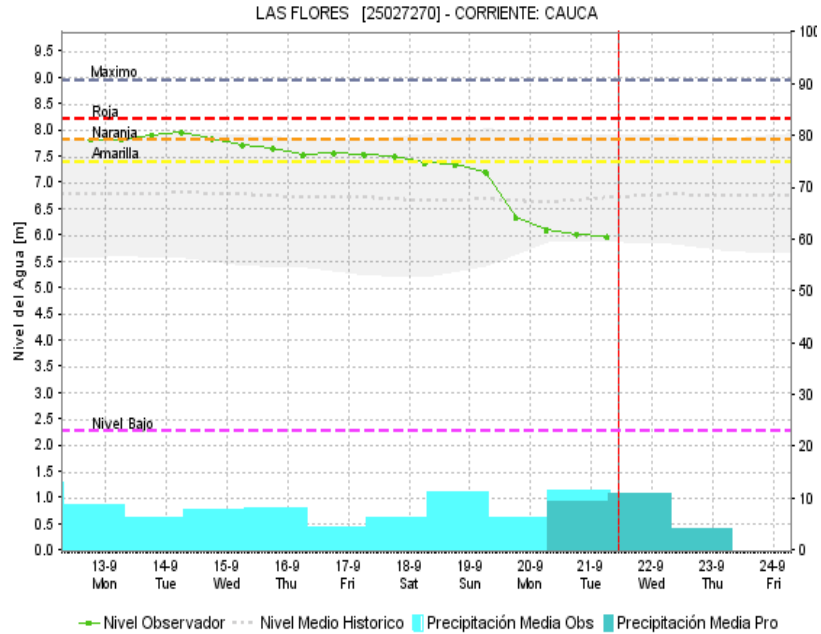
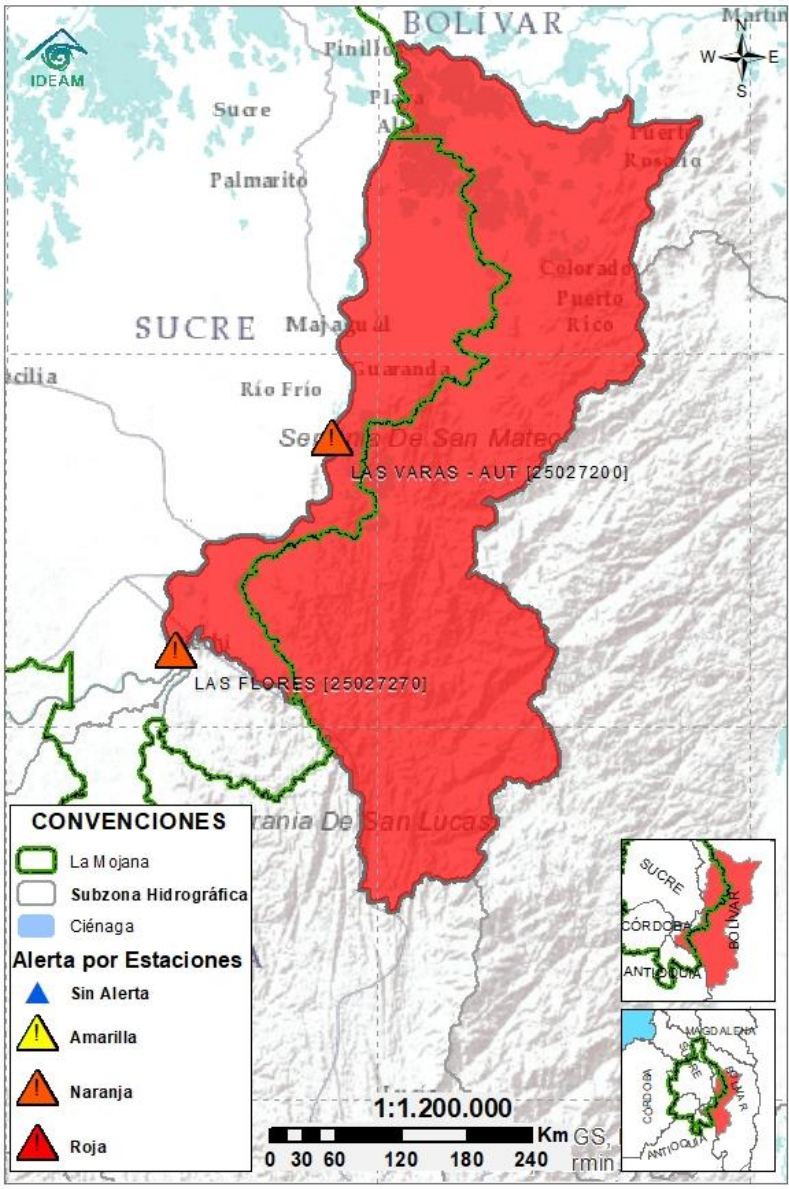
**Nota:**

**29 de agosto al 21 de septiembre:** transvase de caudal del río Cauca hacia el Bajo San Jorge, tras el rompimiento del río Cauca en el sector de Cara de Gato (27/08/2021), generando afectaciones por inundación en los municipios de Guaranda, Ayapel, Majagual y San Benito Abad.

**06/09/2021:** el CDGRD de Sucre reporta inundación en las poblaciones de Orejero, Galindo, Isla Grande, Fundación, Caracuchas II, Mojanita, El Cedro, Isla del Coco, Congreso, El Cedro, Calzón Blanco, Solera, Nuevo Mamón, Caño Muerto, urbanización San Carlos, por fuertes lluvias que generaron el aumento del nivel de las aguas en caños y ciénagas.

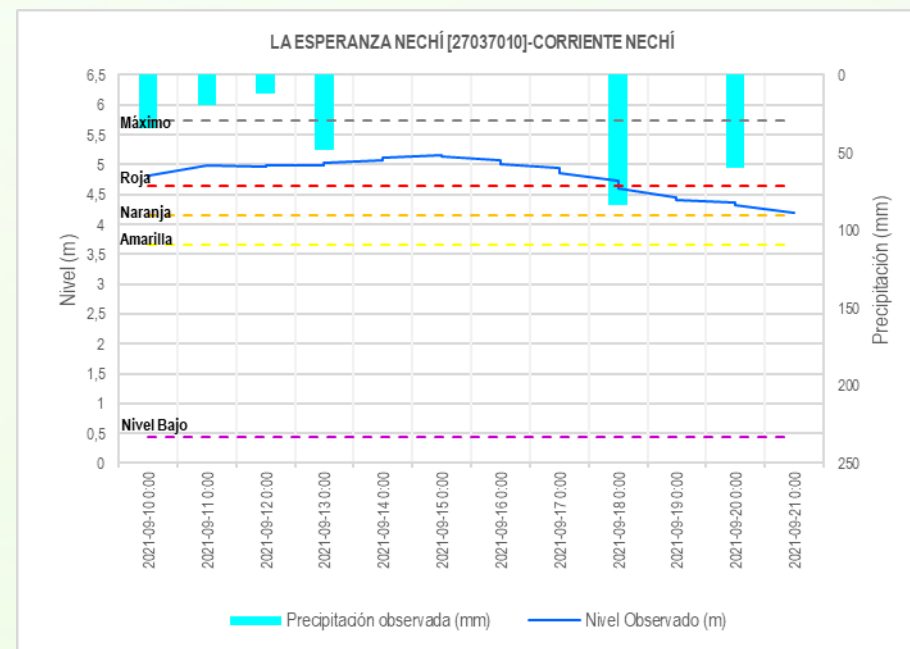
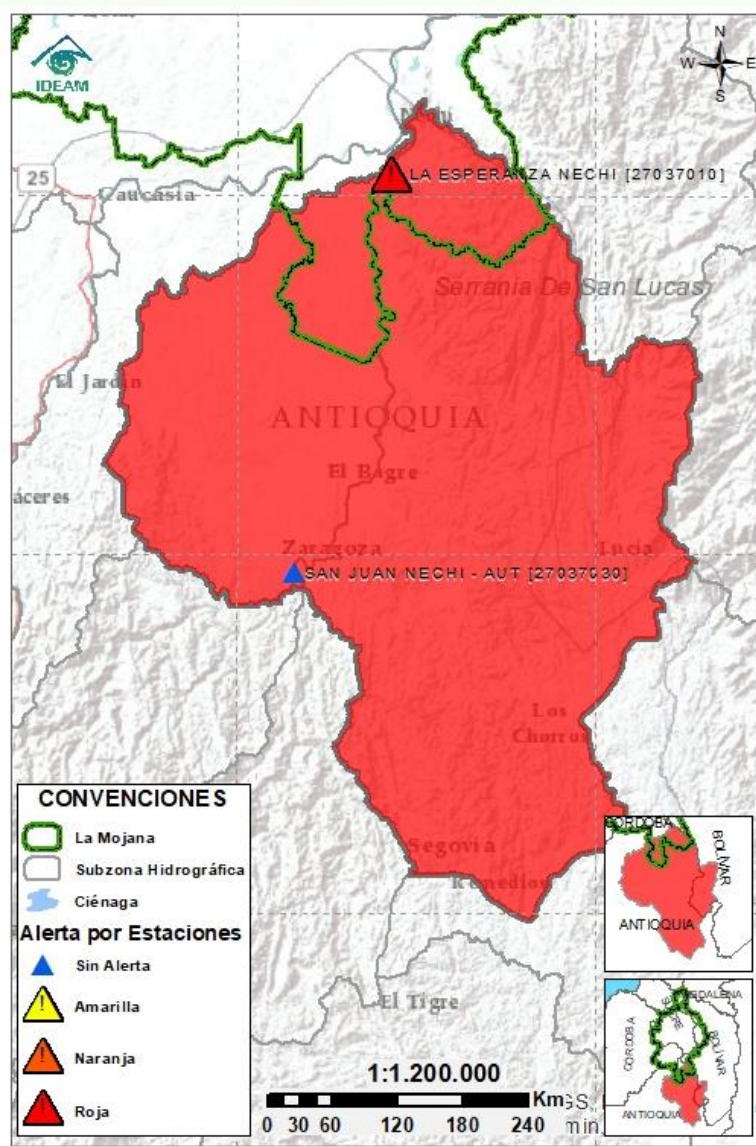


# 2.2.3 DIRECTOS AL BAJO CAUCA - CIÉNAGA LA RAYA ENTRE EL RÍO NECHÍ Y EL BRAZO DE LOBA



Subzona hidrográfica	Alerta	Descripción
Directos al bajo Cauca- Ciénaga La Raya entre el río Nechí y Brazo de Loba		<p>Niveles en descenso en el río Cauca, en el tramo Nechí-Pinillos, condición predominante para las próximas horas. Especial atención en los municipios de Nechí, San Jacinto del Cauca, Guaranda y Achí ante los altos niveles que aún se registran.</p> <p><b>Nota:</b></p> <ul style="list-style-type: none"><li>27 de agosto: rompimiento del dique por el río Cauca en el sector Cara de Gato (San Jacinto del Cauca).</li><li>28 de agosto al 20 de septiembre: afectaciones por inundación en los municipios de San Jacinto del Cauca y Achí.</li></ul>

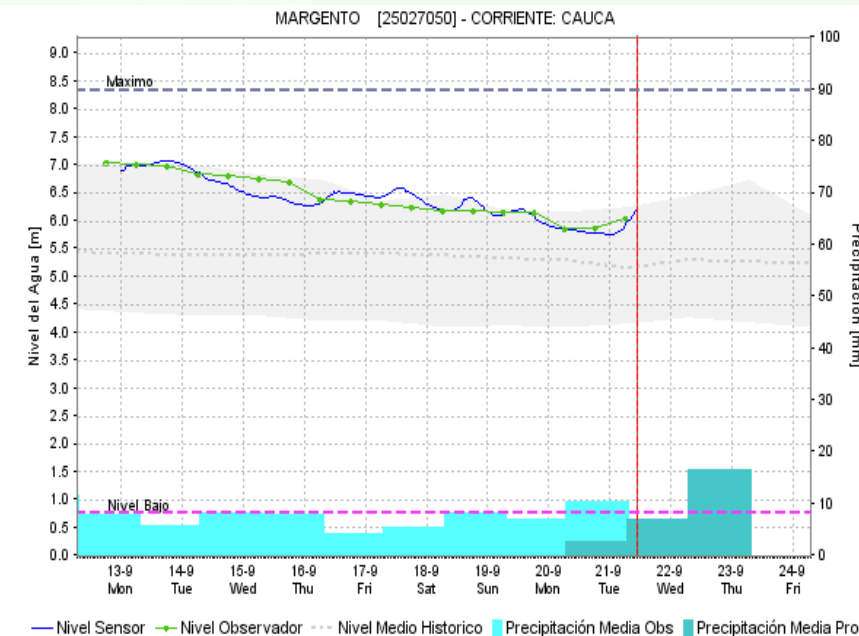
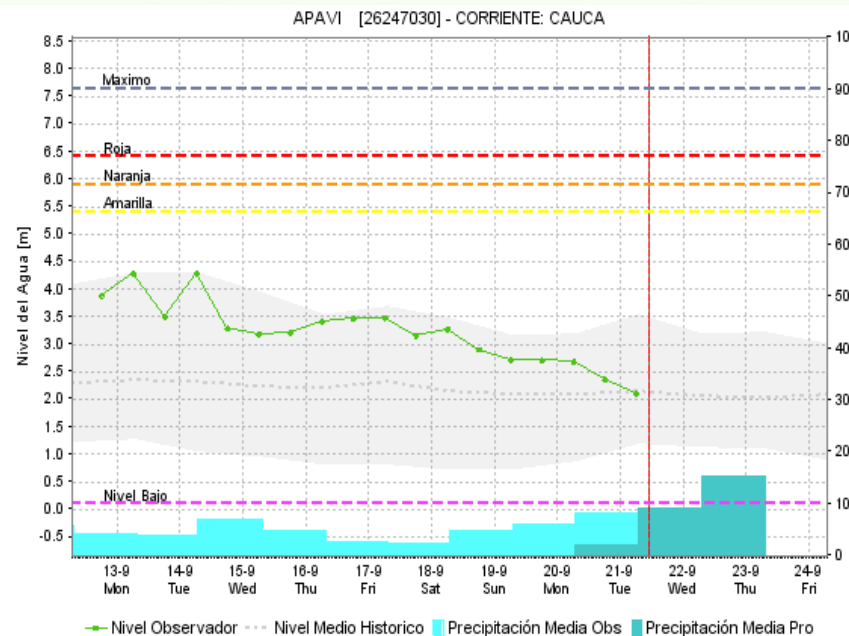
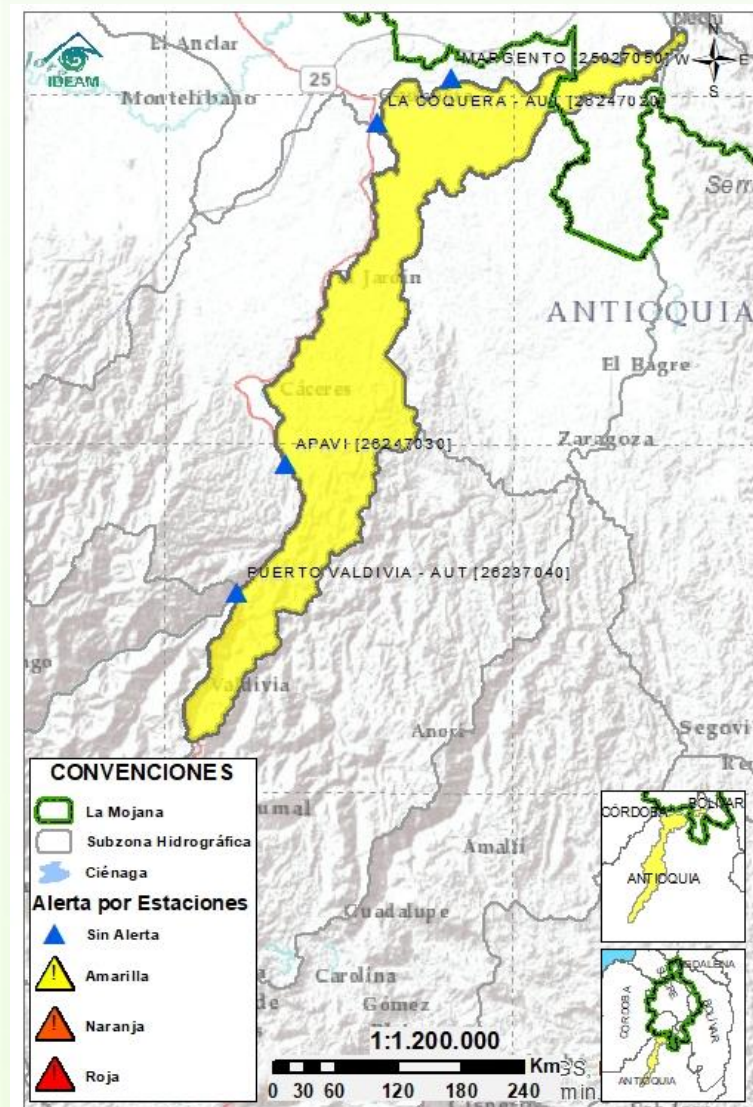
## 2.2.4 SUBZONA HIDROGRÁFICA DEL RÍO NECHÍ CUENCA BAJA



Subzona hidrográfica	Alerta	Descripción
Cuenca baja del río Nechí		Descenso de niveles en el río Nechí y sus aportantes en el tramo que comprende los municipios de Zaragoza, Caucasia, El Bagre y Nechí, condición predominante para las próximas horas.



## 2.2.5 DIRECTOS AL CAUCA ENTRE PTO. VALDIVIA Y RÍO NECHÍ



Subzona  
hidrográfica

Alerta

Descripción

Directos al  
Cauca entre  
Pto. Valdivia y  
río Nechí

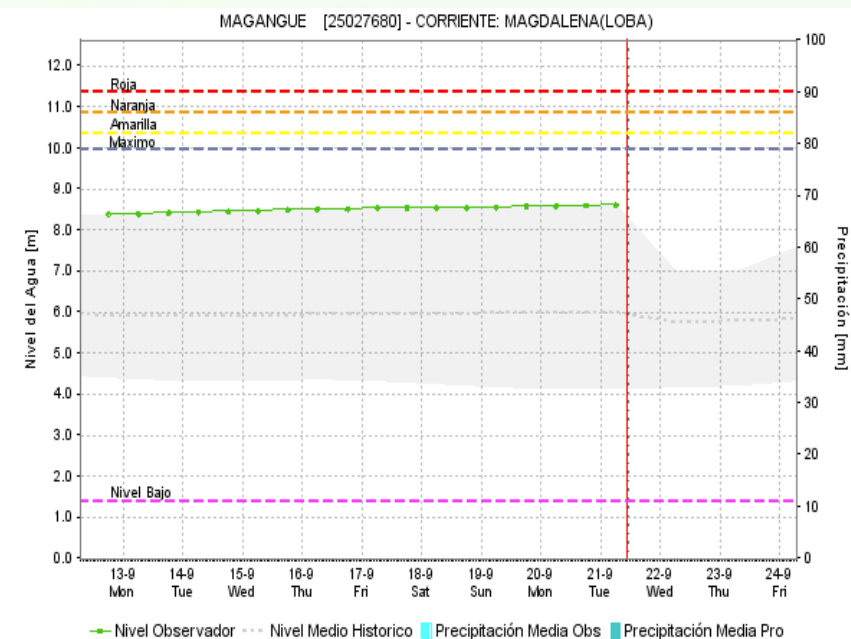
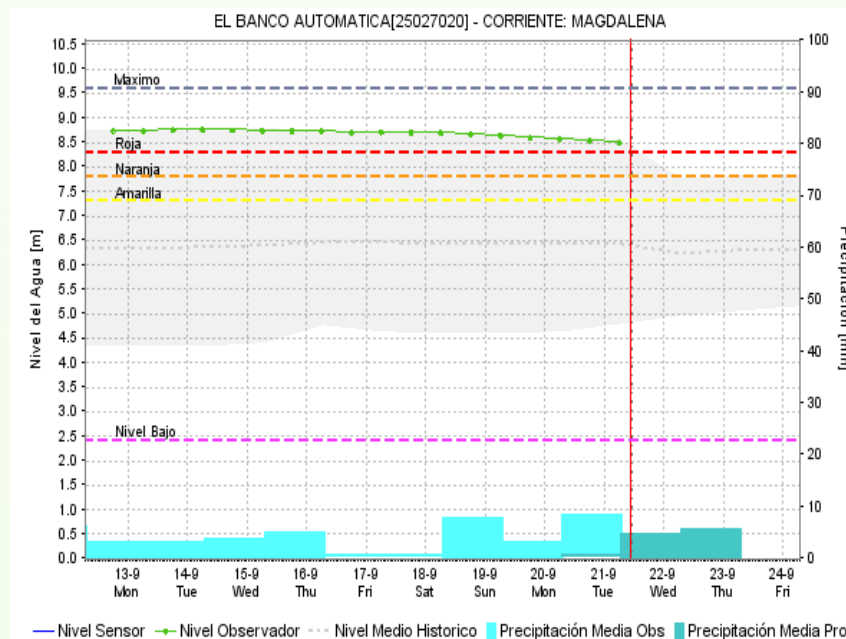
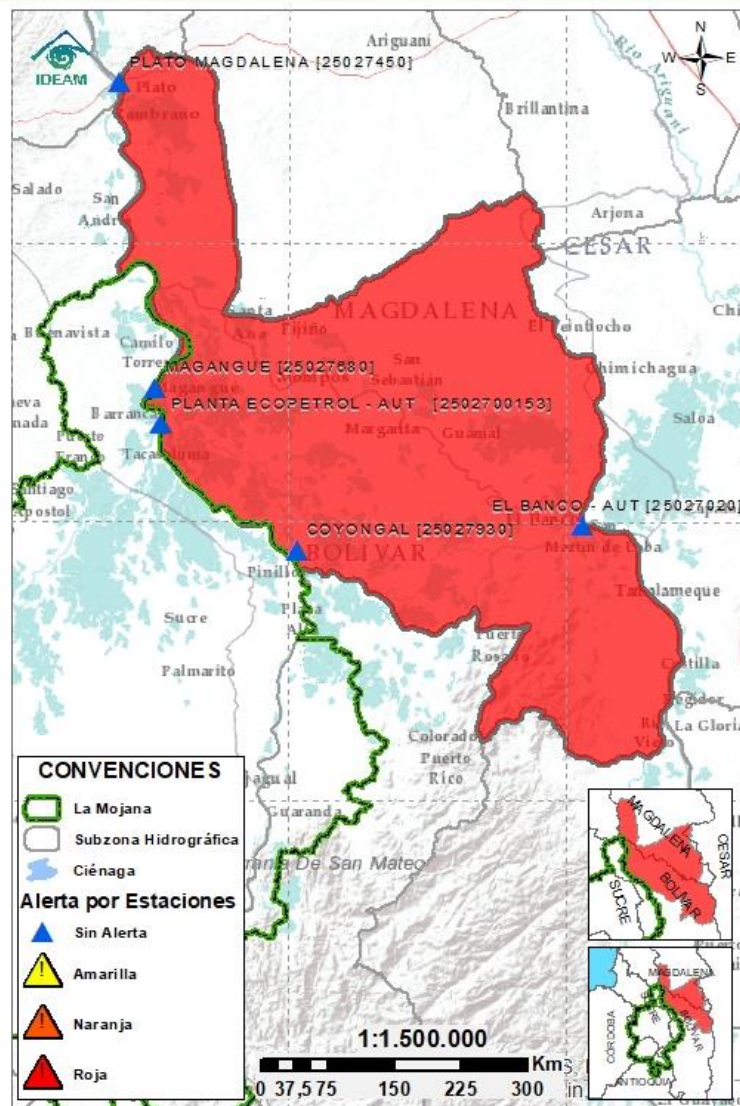


Ascenso de niveles en el río Cauca en el tramo Caucasia-Nechí, ante los aportes de los ríos Tarazá y Man. Se espera que persista dicha condición para las próximas horas.

**Nota:**

**13/09/2021:** Bomberos Caucasia informan sobre afectaciones por inundación, debido a colapso de la red de drenajes en aproximadamente 70 % del municipio, en las comunidades de Colinas del Portal, La Victoria, La Barranca, Pueblo Nuevo, Clemente Arrieta, El Roble, San Miguel, Primero de Mayo, Los Córdoba, San Rafael, Divino niño, El Poblado, Asovienda, El Águila, Villa Uribe (Invasión).

## 2.2.6 DIRECTOS AL BAJO MAGDALENA ENTRE EL BANCO Y EL PLATO



Subzona  
hidrográfica

Alerta

Descripción

Directos Bajo  
Magdalena  
entre el Banco  
y el Plato



Incremento de niveles en el río Magdalena, en el Brazo de Loba (El Banco, San Martín de Loba, Hatillo de Loba, Barranco de Loba y Pinillos) y en el Brazo de Mompós (municipios de Guamal, San Sebastián de Buenavista, Mompós, San Zenón, Talaigua Nuevo, Santa Ana y Santa Bárbara de Pinto). Especial atención en los municipios de Pinillos, Magangué y El Banco.

**Nota:**

**16/09/2021:** CDGRD Bolívar informa de evento de inundación en el municipio de Pinillos por ruptura de jarillón que se generó en Mompox sobre los ríos Chicagua y Magdalena, con afectaciones en aproximadamente 10 corregimientos.





## Estaciones Meteorológicas Automáticas y Convencionales en la región de La Mojana

Leyenda	Estación	Municipio	Departamento	Tipo	Código
B1	Aeropuerto Baracoa	Magangué	Bolívar	Convencional	25025100
B2	Planta Ecopetrol	Magangué	Bolívar	Automática	250270153
B3	Las Varas	San Jacinto del Cauca	Bolívar	Convencional	25027200
C1	Ayapel	Ayapel	Cordoba	Convencional	25025030
C2	Caño Barro	Ayapel	Cordoba	Automática	13027040
C3	Marralú	Ayapel	Cordoba	Automática	25027770
S1	Majagual	Majagual	Sucre	Convencional	25020340
S2	San Benito Abad	San Benito Abad	Sucre	Convencional	25025180
S3	Santiago Apóstol	San Benito Abad	Sucre	Convencional	25020760
S4	San Marcos	San Marcos	Sucre	Automática	25025340
S5	San Luis	Sucre	Sucre	Convencional	25021370

## Horarios de monitoreo y pronóstico de las condiciones meteorológicas





El ambiente  
es de todos

Minambiente

## EQUIPO DE TRABAJO CRPA LA MOJANA

Elaborado por:

AARÓN MOISÉS OMAÑA ROJAS, Meteorólogo  
OLGA LUCÍA PULIDO MÉNDEZ, Hidróloga

Con la colaboración de:

JAIRO LUIS VÉLEZ VARGAS, Profesional SIG  
MAYERLIN SANDOVAL ORTEGA, Comunicadora

[www.corpomojana.gov.co](http://www.corpomojana.gov.co)

**Correo Electrónico:**

[corpomojana@corpomojana.gov.co](mailto:corpomojana@corpomojana.gov.co)

Cra. 21 # 21 A – 44 San Marcos - Sucre

Teléfono: (+575) 295 5347

**YOLANDA GONZALEZ HERNÁNDEZ,**

Directora General IDEAM.

**DANIEL USECHE SAMUDIO,**

Jefe Oficina del Servicio de Pronósticos y Alertas

[www.ideam.gov.co](http://www.ideam.gov.co)

**Correos electrónicos:**

[servicio@ideam.gov.co](mailto:servicio@ideam.gov.co),

[alertas@ideam.gov.co](mailto:alertas@ideam.gov.co)

Calle 25 d # 96b - 70, piso 3. Bogotá, D.C.

Teléfono: 307 5625 ext. 1334 - 1336.

**LILIANA QUIROZ**, Directora General de la Corporación para el Desarrollo Sostenible de La Mojana y el San Jorge-CORPOMOJANA.

**RAQUEL GARAVITO**, Gerente del Fondo Adaptación

**JIMENA PUYANA**, Gerente Nacional de Desarrollo Sostenible del PNUD

